

PODER E INFLUENCIA DE GÉNERO: UN ANÁLISIS DESDE LAS RELACIONES SOCIALES Y ACADÉMICAS DE ESTUDIANTES UNIVERSITARIOS EN LA CIUDAD DE QUITO

Francisco Xavier Dillon-Pérez¹ ; Irina Alejandra Freire-Muñoz²
Institución: Universidad Tecnológica Indoamérica¹; Universidad Tecnológica Indoamérica²
Autor para correspondencia: franciscodillon@uti.edu.ec 1

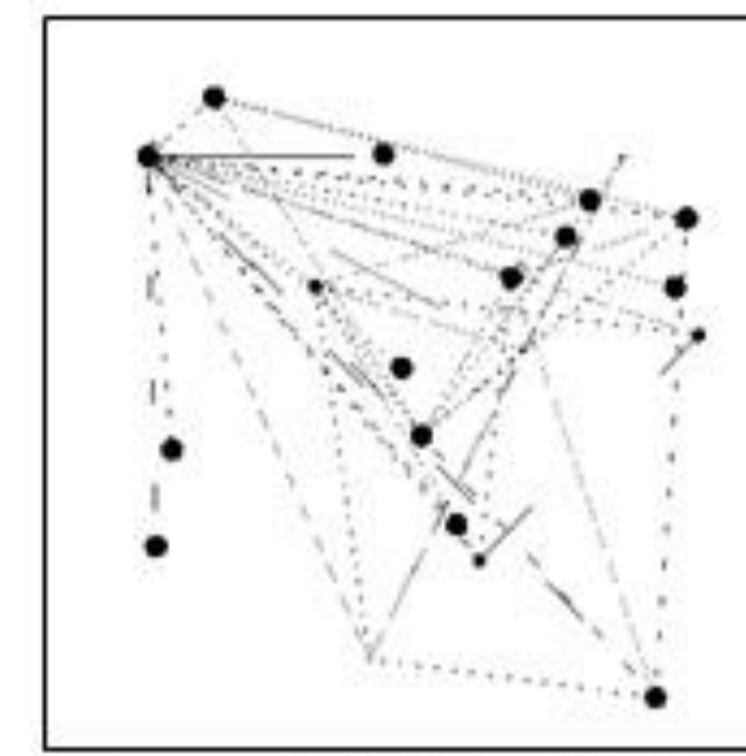


INTRODUCCIÓN

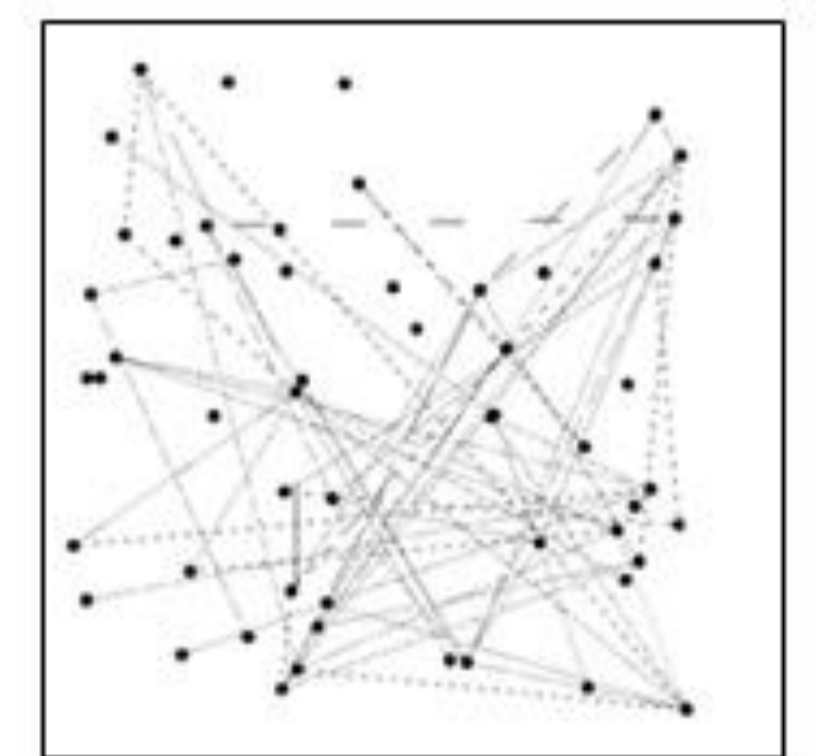
Las relaciones sociales y académicas que establecen los estudiantes en un contexto educativo muchas veces es evaluado desde el punto de vista del rendimiento académico, sin embargo, este tipo de análisis se debería centrar también en como este tipo de relaciones establecidas afecta su capacidad de responder social y académicamente a su entorno. El objetivo del estudio fue determinar cómo se producen las relaciones de poder e influencia en las relaciones académicas de estudiantes universitarios y, por consiguiente, comprender si estas relaciones de poder mantienen o perpetúan los estereotipos de género.

RESULTADOS Y DISCUSIÓN

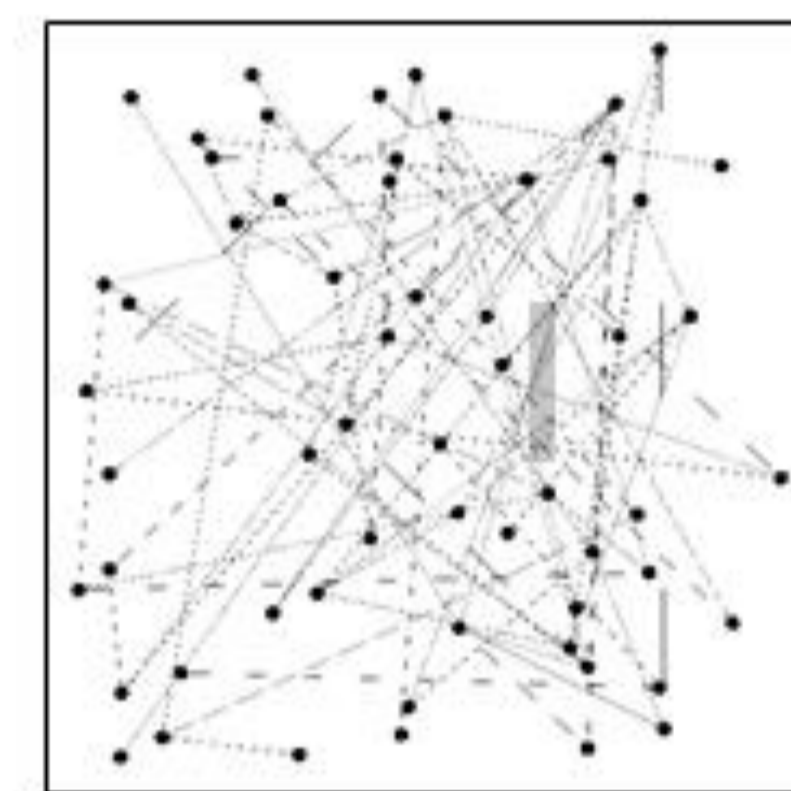
Entre los resultados más importantes se destaca que las mujeres mantienen la función de la capacidad comunicativa y los hombres mantienen el poder y centralidad en la información.



Carrera de Administración de Empresas



Carrera de Arquitectura

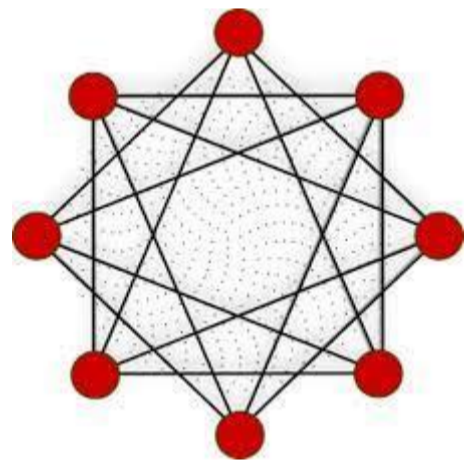


Carrera de Psicología

Figura 1. Topología de las redes estudiadas

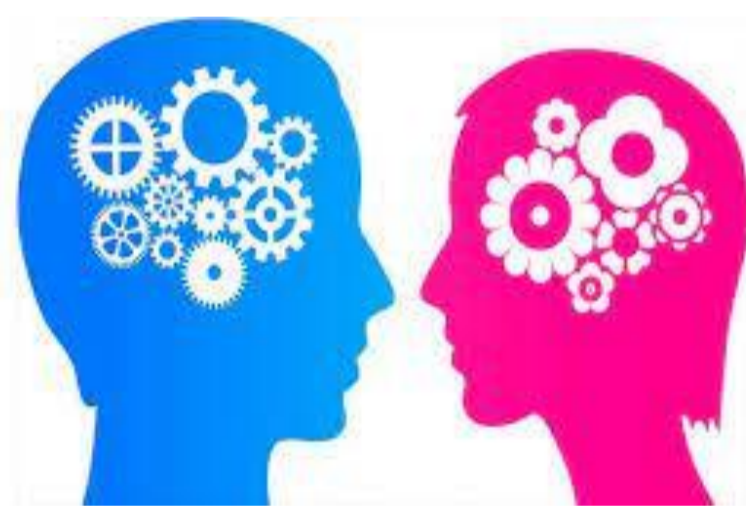
MATERIALES Y MÉTODOS

La investigación tuvo un enfoque cuantitativo con interpretación cualitativa, de corte transversal y alcance exploratorio – descriptivo - correlacional. Se utilizó la categoría metodológica del sistema social de Niklas Luhman y como herramienta descriptiva la teoría de redes. Los participantes corresponden a 74 estudiantes de primer nivel de tres carreras diferentes de una universidad privada de la ciudad de Quito. El instrumento utilizado es INTRED1, validado en dos fases. Para el procesamiento de datos, se utilizó el software GEPHI, SOcNET y ORANGE versión "3-3.21.0.



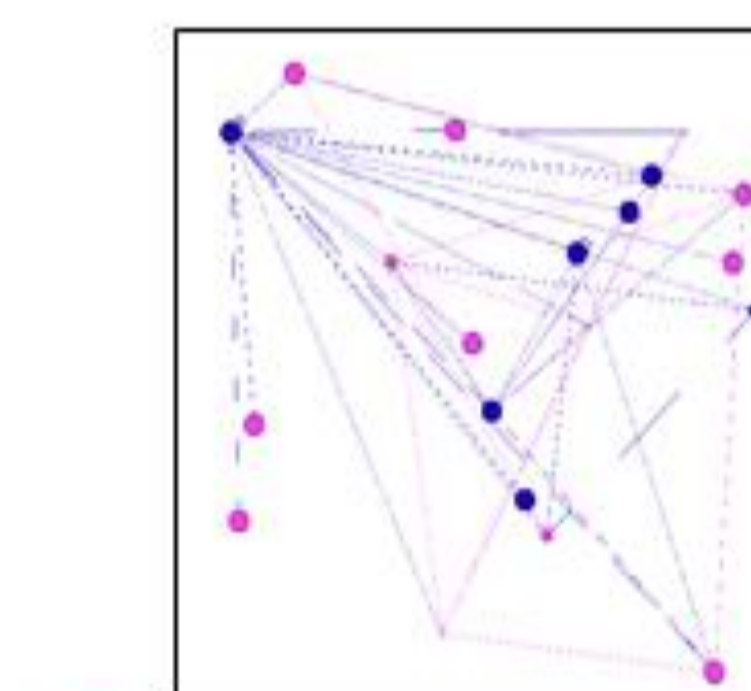
CONCLUSIONES

El artículo permitirá a las personas preocupadas en el estudio de la teoría de género, el establecer marcos conceptuales comparativos, relacionados a mejorar los procesos de enseñanza aprendizaje diferenciada muchas veces entre hombres y mujeres y como el establecimiento de sus relaciones sociales y académicas afecta de manera determinante su aprendizaje.



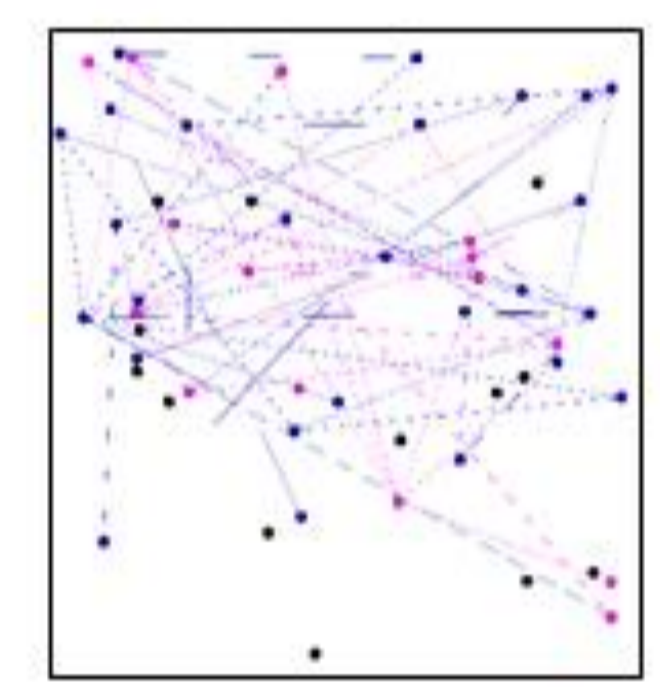
REFERENCIAS

Aguilar, Campo, Espín, Eduardo & Freire, Irina, (2015). Preferencias de estudios superiores en estudiantes bachilleres del Cantón Quito en el año 2015. Revista CienciaAmérica, vol. 4, núm. 1, pp: 16-22.
Cestero, Eloy (2018), Data Science y Redes Complejas - Métodos y Aplicaciones, Madrid, Editorial Universitaria Ramón Areces.
Dillon, Francisco, Freire, Irina & Espinosa Diana (2019), "Interacciones de género en la actividad académica de estudiantes de psicología: revelaciones desde la Teoría de sistemas – RED", Revista Wimblu, vol. 14, num. 2, pp: 7-25. DOI: 10.15517/wl.v14i2.38238
Freire, Irina (2014), Análisis de las prácticas de docentes mujeres universitarias en entornos con discursos masculinizantes, Tesis de Grado, Quito, Universidad Andina Simón Bolívar (Ecuador).
GEPHI (2019), Graph Visualization and Manipulation software (2007-2018).
Henaó, Diana Carolina (2012), "La teoría de redes: aspectos claves para el análisis de la fuga de cerebros", Revista Trans-pasando Fronteras, núm. 2, pp. 97-109.
Luhman, Niklas (1991), Sistemas Sociales. Lineamientos para una teoría general, México, Editorial Alianza Editorial.
Navarro, Capilla, y Casero, Antonio. (2012). "Análisis de las diferencias de género en la elección de estudios universitarios", Estudios sobre educación, núm. 22, pp: 115-132.
Oyarzún, Gabriela, Estrada, Claudia y Pino, Eduardo. (2012), "Habilidades sociales y Rendimiento académico: Una mirada desde el género", Acta Colombiana de Psicología, vol. 15, num. 2, pp: 21 - 28.
Ribnikov, K (1988), Análisis Combinatorio, Moscú, Editorial Mir Moscú.
Vise, David (2018), The Google Story (2018 Updated Edition): Inside the Hottest Business, Media, and Technology Success of Our Time, New York, Delta Book



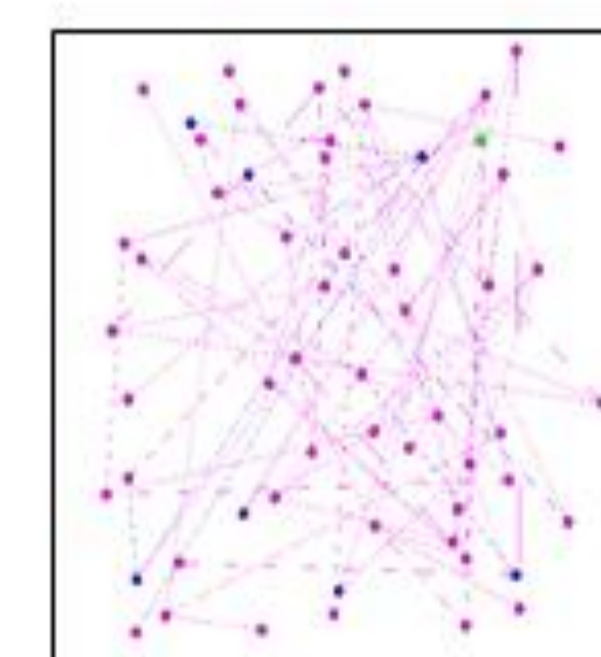
FEMENINO (65%)
MASCULINO (35%)

Carrera de Administración



MASCULINO (63,41%)
FEMENINO (36,59%)

Carrera de Arquitectura



FEMENINO (86,44%)
MASCULINO (11,86%)
OTRO (1,69%)

Carrera de Psicología

Figura 2. Topología de las redes estudiadas por autoidentificación de género